

CBRNE-Enhet

Prehospital sjukvårdsledning, Region Stockholm

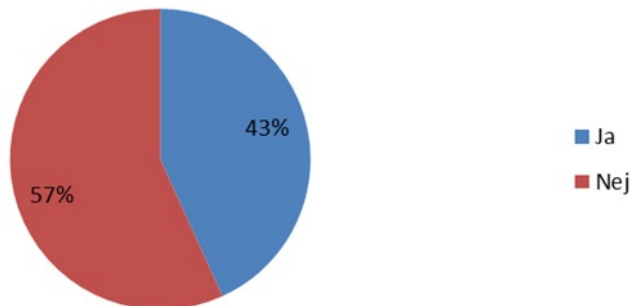


Bakgrund

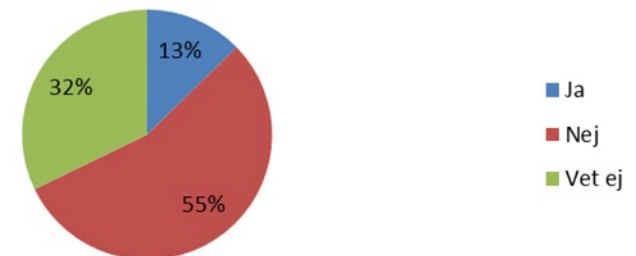
Organisationen före 2019

- Ingen prehospital resurs med utpekad CBRNE-uppdrag
- Generellt låg kompetens kring farliga ämnen
- Kem-sjukvårdsgrupp larmades ut från sjukhus vid händelse med farliga ämnen
- 7 ambulanser med särskilt ledningsuppdrag
 - Fungerade primärt som en vanlig ambulans
 - 4 dagars ledningsutbildning och skulle delta i en (1) katastrofövning per år

Tycker du att ledningsenheterna fungerar på ett bra sätt?



Är din bild att alla ledningsutbildade får rätt utbildning och träning för sitt uppdrag?



Bakgrund

Organisationen från 2019

- PS-konceptet införs i Stockholm
- Tre ledningsenheter med drifttid dygnet runt årets alla dagar
- Lämplighetstestad och säkerhetsprövad personal

En av dessa tre enheter är en uttalad CBRNE ledningsenhet

- Studiebesök och intervjuer med Kemambulansen i Perstorp och CBRNE-enheten i Oslo
- Samverkan med Socialstyrelsens C-MeG och RN-MeG samt Smittskydd Stockholm gällande kompetens och utrustning
- Gemensam utbildning i prehospital sjukvårdsledning samt 5 dagars specialistutbildning i CBRNE
- Regelbunden fortbildning och övning
- Samverkan med AI, GIC, NBS, Smittskydd m. fl.

Utrustning och läkemedel

Utökade resurser för CBRNE-händelser:

- Material för personsanering av skadad
- Hypotermiprevention efter sanering
- Specifika saneringsmedel
- Läkemedel /antidoter – trauma/CBRNE
- "Utrustningsbuffert"

Men framför allt...

KUNSKAP och ÖVNINGSTID



Uppdrag

Statistik

- Av alla uppdrag är ca 40% bränder, följt av trafikolyckor och andra samverkansärenden

- Ca 1-2 CBRNE-uppdrag per vecka
- Uppdelningen mellan bokstäverna;
 - C 55%
 - B 4%
 - RN 1%
 - E 40%



C - Kemiska händelser

- Klorgas på företag och restauranger vid blandning av rengöringsmedel
- Klorexponeringer i flera
- Ammoniakutsläpp
- Paket med oklar vätska
- Pulverbrev som orsakar direkta symptom

Tätt följt av brand i olika li-jon batterier

Strax efter klockan 16 i går, tisdag, larmades polis och räddningstjänst. Det luktade konstigt i Västermalmsgallerian på Kungsholmen i Stockholm

skriver Af
räddnings
undersök
och spärr
frukten d



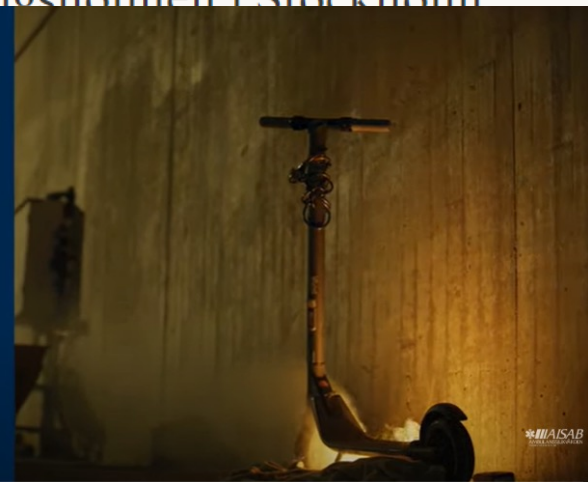
QR-kod till filmen kommer delas i slutet av presentationen

Durian är en starkt doftande frukt från Sydostasien. Bild: Pixabay

- Bistått vid undersökning av lgh/lokaler med stora mängder kemikalier/sprängmedel



Prehospital förmåga vid insatser med bränder i litiumjonbatterier



engångsgrill

- Rådgivning via telefon/raket

Stockholms universitet, 2019

- Vid inventering av kemikalier som efterlämnats av tidigare anställd som pensionerats, hittas flera farliga ämnen bl.a. Dibenzoylperoxid som nu åldrats och bedöms instabilt och explosivt samt kan utveckla nitrös gas (methemoglobinemi).
- Leder till 2 dagars planerad insats med rek och planering följt av genomförande.
- Explosiva ämnet lyfts ut från tre platser och förs till sprängplats för destruktion med kontrollerad sprängning.
- CBRNE enheten bidrar med sjukvårdsledning och planering för bibehållen sjukvårdsberedskap under hela insatsen. Antidoter, akutläkarbil, helikopterberedskap på sprängplats, akutambulanser grupperad.



Bild: SU



Enköping, 2021

- Kontaktas av VBI på Johannes Brandstation, ssbf.
- Assistans önskas i närliggande region
- Lastbil med fenol som vält
- Fryst läge
- Vi önskas på plats till dess att lastbilen ska säkras och bärgas.
- Omfallsplanering
- Saneringsplanering
- Saneringsmedel
- Antidot



B - Biologiska händelser



- COVID-19, slutet av Jan-2020 till Mars 2020 åkte vi och stöttade ambulanser på varje enskilt uppdrag...



Stort antal sjuka barn på skola

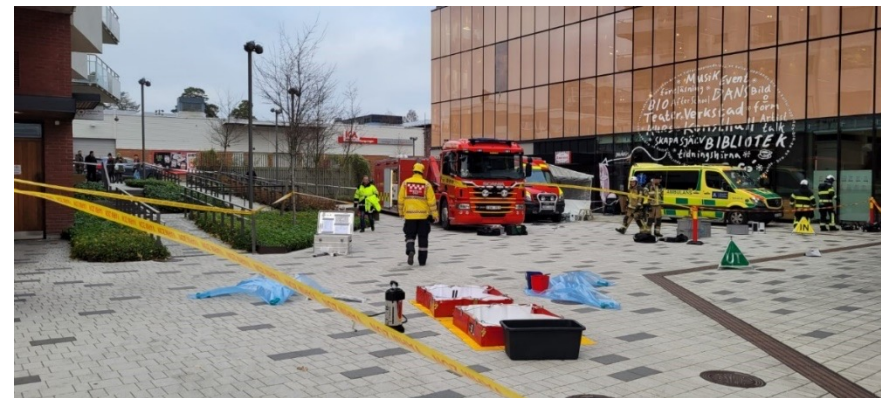
Pulverbrev x flera

(postinrättningar, ambassader, kommunhus osv)



PB Upplands Bro 2021

- 3 personer som öppnat brev och sedan börjat må dåligt
- Åkt från platsen mot sjukhus
- Mkt oklara uppgifter
- En ledningsenhet styr mot sjukhus för att få mer information från drabbade
- En ledningsenhet påbörjar arbetet på plats vid kommunhuset
- 3 personer fullständigt personsanerade på sjukhus
- Ett 30 tal sanerade på skadeplats
- AI på plats och indikerar inga farliga ämnen



RN - Radiologiska/nukleära händelser



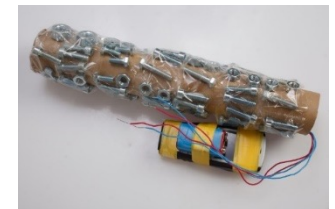
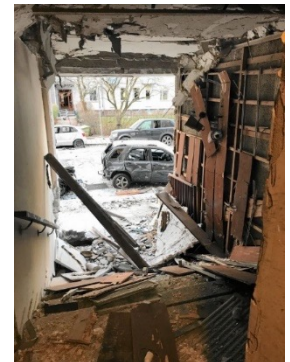
- Tre incidenter 2019-2022 med RN-paket som hanterats på Arlanda
- Inga personskador
- Felmätning (uSv / mSv) har förekommit samt felkalibrerat instrument. Även brist på mätutrustning hos räddningstjänst där CBRNE enhet kunnat bidra med intensimeter
- Slutsats att instrument måste kontinuerligt kalibreras och RN moment övas



E - Explosiva händelser



- Sprängningar mot/i fastigheter
- Misstanke sprängmedel i paket/försändelse
- Handgranater
- Brevbomber
- IED x flera
- Brandbomber
- Bilbomber
- Bistått polis med sjukvård vid destruering av explosiva ämnen
- Bombhot mot flygplan
- Bombhot mot strategiska adresser



Explosion gasbuss Klaratunneln 2019

- Initialt misstanke om antagonistisk händelse.



- Busschauffören är den enda skadade vid olyckan.



Olycka gaspåfyllning Älvsjö 2022

- Ett franskt par skall hantera gaspåfyllning av gasol. Misstolkar dock och kopplar med övergångskopplingar in sig på CNG.
- P.g.a. stor skillnad i tryck sker en kraftig explosion till följd av detta.
- På skadeplats anträffas en avliden kvinna och en svårt skadad man.
- Helikopter dirigeras att landa utanför riskområdet.

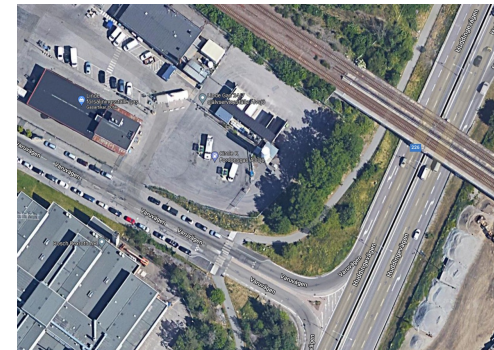


Bild: google maps



Bild: TV4

Tack!



Några frågor?

Karin Gunnvall

Karin.gunnvall@regionstockholm.se